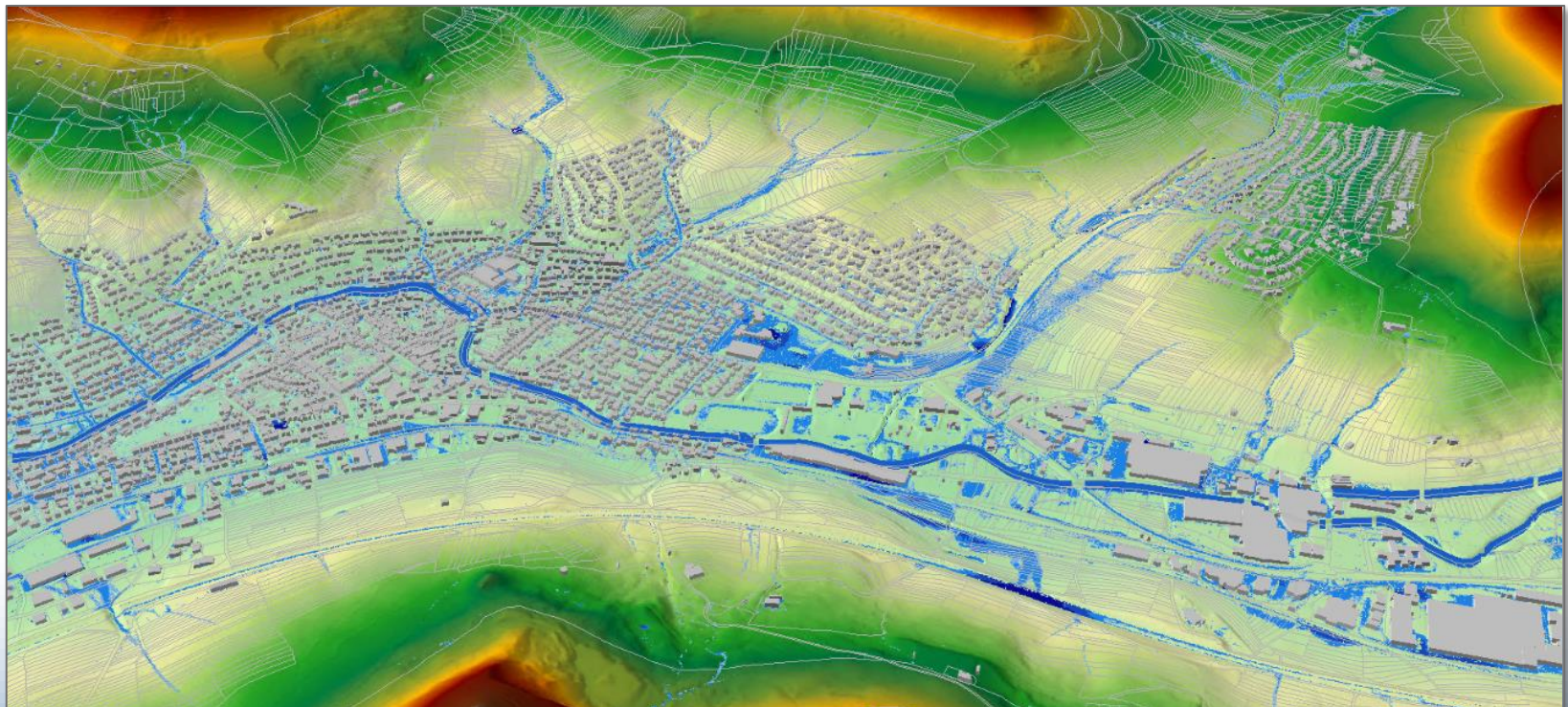




Gemeinde Dettingen an der Erms

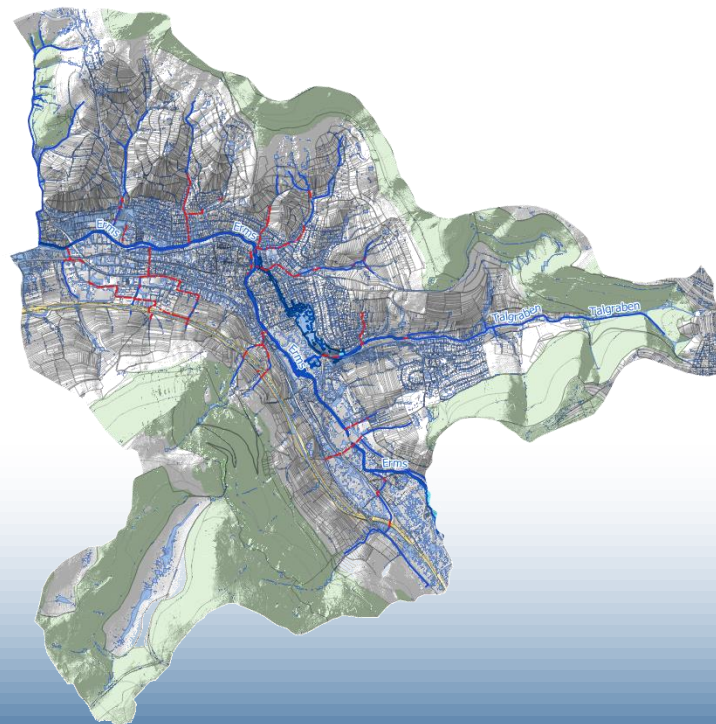
# Gesamtkonzeption Flussgebietsuntersuchung Talgraben und Starkregenrisikomanagement

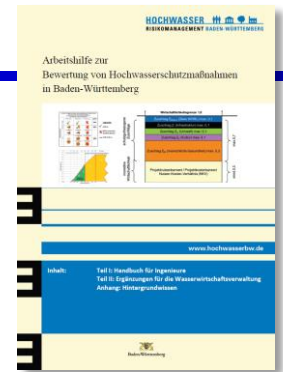


Dettingen an der Erms, 21.01.2021

## Gesamtkonzeption

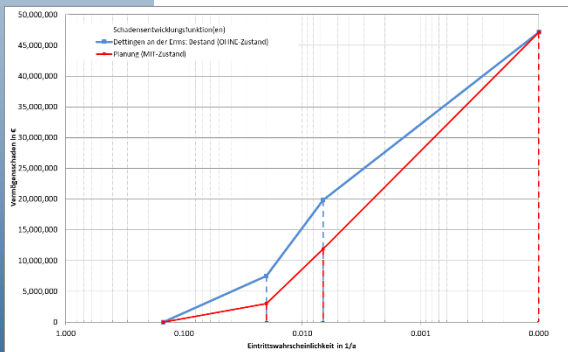
- Zielsetzung
  - Ergänzende Wirtschaftlichkeitsanalyse der Maßnahmen SRRM und Zusammenführung mit der FGU als Basis für eine grundsätzliche Förderzusage
  - Festlegung zeitlicher Rahmen zur Umsetzung der Maßnahmen / Priorisierung





## Gesamtkonzeption

- Wirtschaftlichkeit
  - ökonomische Bewertung anhand Kostenannahme auf Basis von Kostenkennwerten für Hochwasserschutzmaßnahmen
  - Vergleich mit dem Hochwasserschadenspotenzial
  - Ermittlung Nutzen-Kostenfaktor nach Vorgaben der „Arbeitshilfe zur Bewertung von Hochwasserschutzmaßnahmen in Baden-Württemberg“ (übergangsweise Anwendung der Arbeitshilfe NKU für Starkregen-Projekte)



Variante	Nutzen-Kosten-Faktor	Sozioökonomischer Zuschlag	Gesamtbewertung
FGU	3,03	+0,3 (Z <sub>M</sub> )	3,33
<b>Gesamtkonzept</b>	1,42	+0,3 (Z <sub>M</sub> ) +0,075 (Z <sub>U</sub> )	1,79
<b>Gesamtkonzept (alternative Variante A)</b>	1,63	+0,3 (Z <sub>M</sub> ) +0,075 (Z <sub>U</sub> )	2,00
<b>Gesamtkonzept (alternative Variante B)</b>	1,66	+0,3 (Z <sub>M</sub> ) +0,075 (Z <sub>U</sub> )	2,03



# Gesamtkonzeption

- Maßnahmenpriorisierung
  - Priorisierung der einzelnen baulichen Maßnahmen aus FGU und SRRM
  - Zusammenfassung einzelner baulicher Maßnahmen zu Planungsabschnitten
  - Zeitrahmen für Umsetzung

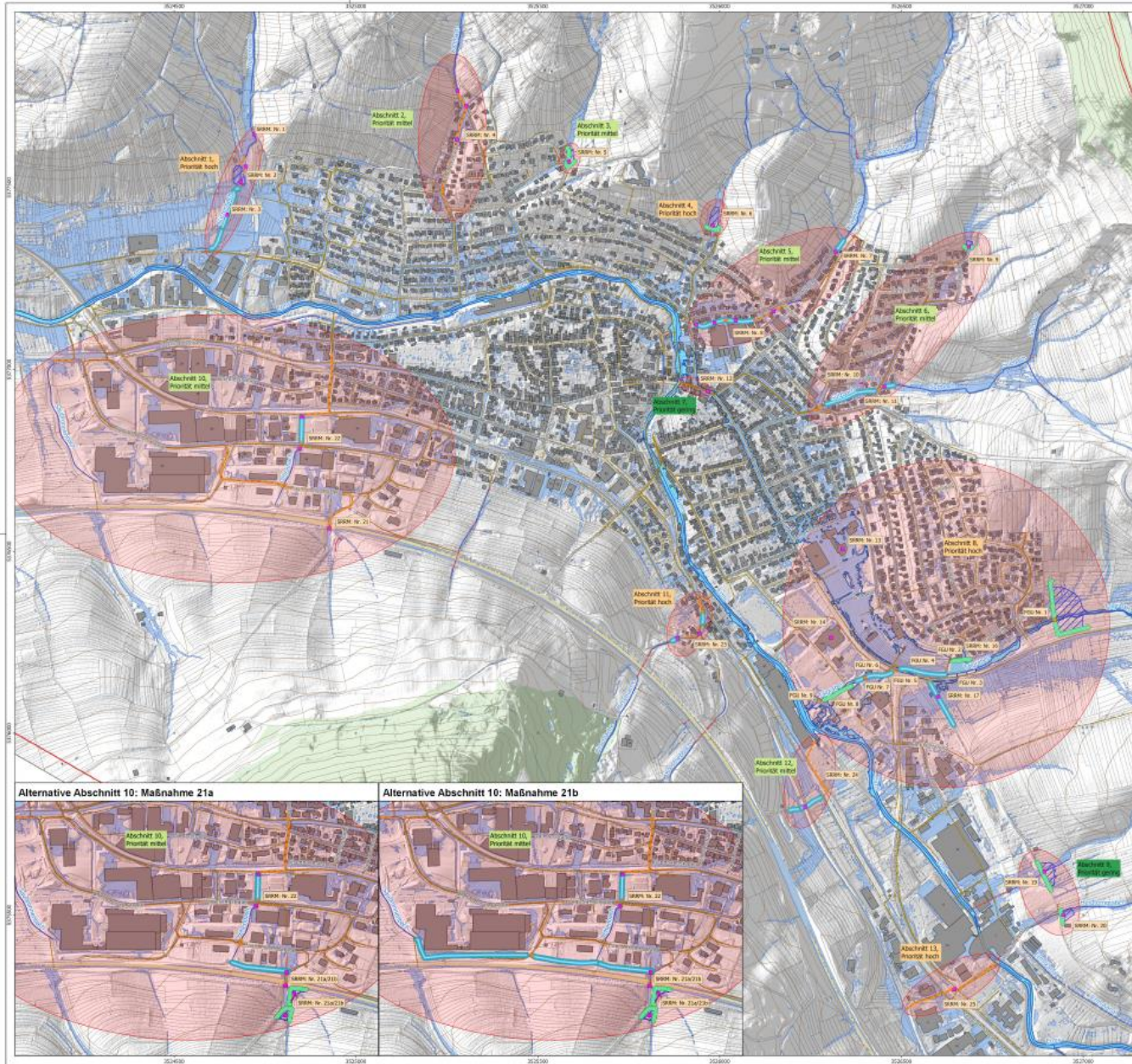
Bauliche Maßnahmen SRRM Dettingen an der Erms

Nr.	Maßnahme	Bereich	Priorisierung	Außengebiet	Bebauungsplan	Abschnitt
1	Grobrechen oh. Durchlass Nützenbach (K6712)	Nützenbach	hoch	x	-	1
2	Optimierung Grabeneinlauf (K6712) und Aufdimensionierung Durchlass	Nützenbach / K6712	hoch	x	-	1
	Optimierung Kleinrückhalt zur Pufferung des Außengebietswassers			x	-	1
3	Aufdimensionierung des Gewässers	Nützenbach	hoch	x	-	1
	Aufdimensionierung der Durchlässe			x	-	1
	Aufdimensionierung Durchlass			x	-	2
4	Optimierung seitlicher Grabeneinlauf	Lochbach / Jusistraße	hoch	x	Obere Steige - Loch (1970)	2
	Aufdimensionierung Verdolungsabschnitt am Lochbach		mittel	x		2
5	Optimierung Kleinrückhalt zur Pufferung des Außengebietswassers	Hörnleweg	mittel	(x)	Acker - Loch (07.08.1999)	3
6	Kleinrückhalt zur Pufferung des Außengebietswassers	Gßillweg	hoch	x	tlw. im Waager - Panoramastraße (1933)	4
	Optimierung Einlaufbauwerk			x	tlw. Burgstraße - Huberweg	5
7	Anpassung Gewässer im Oberwasser	Krebsgraben / Huberweg	hoch	x	(1968/1970)	5
	Aufdimensionierung Verdolung (evtl. partielle Offenlegung)		gering			5
	Aufdimensionierung Krebsgraben an Gärtnerelbetrieb					5
8	Rückbau Schuppen über Krebsgraben	Krebsgraben / Burgstraße	mittel			5
	Anpassung Brücken					5
	Optimierung Einlauf		hoch			5
9	Kleinrückhalt zur Pufferung des Außengebietswassers	Habichtweg	mittel	x	Sulz - Neubühl (1973/74)	6
10	Bordsteinabsenkung und Straßengefälle in Richtung Gewässer	Zeisigweg	gering			6
	Optimierung Einlaufbauwerk		hoch	x	Sulz - Neubühl	6
	Aufdimensionierung Gewässer			x	(1973/74)	6
	Aufdimensionierung Verdolung (evtl. partielle Offenlegung)	Sulzbach / Sulzweg	mittel			6
						6
12	Einlaufrinne zur Ableitung des Oberflächenwassers in die Erms	Hübener Straße	gering			7
13	Ergänzung bestehender Verwallung und Erneuerung Treppenanlage	Schillerschule / Schulstraße 6	hoch			8
14	Herstellung Verwallung und Einlauf mit Anschluss an Kanal	Neuwiesenhalle / Hübener Straße 110	hoch			8
15	Übernahme Hochwasserschutzmaßnahmen aus FGU Talgraben	Talgraben	hoch	x	Schul-/Sport-/Freizeitzentrum 20.10.1973	8
16	Anpassung Dammstruktur zur Einleitung des Oberflächenwassers ins Gewässer	Talgraben	mittel			8
17	Grabenstruktur zur Ableitung Oberflächenwasser	Herdterweg / Hübener Straße	hoch	x	Handelsteich - Gweidach (9.10.1971)	8
	Durchlass unter Hübener Straße			x		8
18	Bordsteinabsenkung und Straßengefälle in Richtung Gewässer	Hübener Straße	hoch			8
19	Kleinrückhalt zur Pufferung des Außengebietswassers	Gweidachgraben / Herdterweg	gering	x	kein Bplan bzw. vor 18.02.1999	9
20	Kleinrückhalt zur Pufferung des Außengebietswassers	Herdtergraben / Herdterweg	gering	x		9
	Optimierung und Ergänzung Grabeneinlauf mit Anschluss an Kanal			(x)		10
21	Einlaufrinne zur Ableitung des Oberflächenwassers mit Anschluss an Kanal	Gewerbegebiet Vogelsang	hoch	(x)	Vogelsang II (2001/2006)	10
	Aufdimensionierung Kanal		mittel	(x)		10
	Optimierung Einläufe					10
22	Aufdimensionierung Gewässer	Lehenbach / Vogelsangstraße	gering			10
	Optimierung Einläufe			x		11
	Optimierung Schachtbauwerke	Hirschlache / Rosstriebsbach / Roßtrieb	hoch			11
	abschnittsweise Aufdimensionierung Gewässer					11
	abschnittsweise Aufdimensionierung Verdolung					11
24	Aufdimensionierung Gewässer	Kaller Weg / Uracher Straße	mittel	x		12
	Aufdimensionierung Verdolung					12
25	Aufdimensionierung Verdolung (evtl. partielle Offenlegung)	Bahnhof Gsaidd	hoch			13

x kein Bebauungsplan  
 x Bebauungsplan vor 18.02.1998  
 (x) Bebauungsplan nach 18.02.1999

Lokale Maßnahmen Vorzugsvariante FGU Talgraben

Nr.	Maßnahme	Bereich	Priorisierung	Abschnitt
1	Rückhaltebecken oh. Brücke "Am Heiligenbrunnen"	Talgraben	hoch	8
2	Anpassung bestehender Dammstruktur	Talgraben	mittel	8
3	Mauererhöhung parallel zur Hübener Straße	Talgraben	mittel	8
4	Offenlegung Verdolung "Hübener Straße"	Talgraben	hoch	8
5	Neubau Durchlass "Hübener Straße" anstatt Verdolung	Talgraben	hoch	8
6	Optimierung Gewässerverlauf und Gewässeraufweitung	Talgraben	hoch	8
7	Neubau Steg "Tennisplätze"	Talgraben	hoch	8
8	Verwallung parallel zum Uferbegleitweg bzw. alternativ Wegeerhöhung	Talgraben	mittel	8
9	Neubau Brücke "Uferweg"	Talgraben	mittel	8



### Maßnahmen-Priorisierung Planungsabschnitte


**Zeichenerklärung:**

- Arbeitsgebiet
- Gemeindegrenze
- Planungsabschnitt mit Priorisierung
- Überflutungsflächen
- HWSK Erms HQ100
- FGU Talgraben HQ100 Bestand
- FGU Talgraben HQ100 Planung
- Starkregen außergewöhnliches Ereignis, verschärmt
- Gewässer
- offen
- verfüllt
- Maßnahmen
- Einbaufläche
- Aufhebung Verdöschung
- Aufhebung Gewässer / (Graben) / Offenlegung Verdöschung
- Leitdamm / Verwallung
- Mauer / Mauerrhöhung
- punktuelle Maßnahme Flussschutzunterbrechung
- punktuelle Maßnahme Starkregenrisikomanagement

**Projektitel:**  
Flussgebietsuntersuchung Talgraben und Starkregenrisikomanagement Dettingen an der Erms

**Kartenhintergrund:**  
Landesamt für Geoinformation und Landesentwicklung Baden-Württemberg (LGL) www.lgl-bw.de

**Koordinatensystem:**  
Abbildung: Gauss-Krüger  
Projektion: Transverse Mercator  
Datum: Bessel 1841

**Auftraggeber:**  
 Gemeinde Dettingen an der Erms

**Bearbeitung:** Stand: Januar 2021  
**IBH Ingenieurbüro Heberle**  
Ingenieurbüro für Wasserwirtschaft und Siedlungsentwicklung  
Gartenstraße 91  
72186 Rottenburg am Neckar  
Tel. 0714326910-0  
Fax: 0714326910-6  
info@ibh-heberle.de  
www.ibh-heberle.de



## Weitere Schritte

- Informationsvorsorge
  - Veröffentlichung Ergebnisse
  - Informationsveranstaltungen
  - Informationen zu Hochwasser- und Starkregenvorsorge
- Erstellung HWAEP
- Beauftragung für bauliche Maßnahmen



### ➤ Stichwort: Förderfähigkeit

- Maßnahmen, die zur Ableitung des Außengebietswassers dienen, sind ggf. gemäß FrWw 2015 förderfähig
- Aber: gilt nicht für den Schutz von Bebauungen bzw. Baugebieten, die nach dem 18.02.1999 per Satzung beschlossen wurden

## Weitere Schritte

- Beauftragung für bauliche Maßnahmen

### Bauliche Maßnahmen SRRM Dettingen an der Erms (Planung 2021)

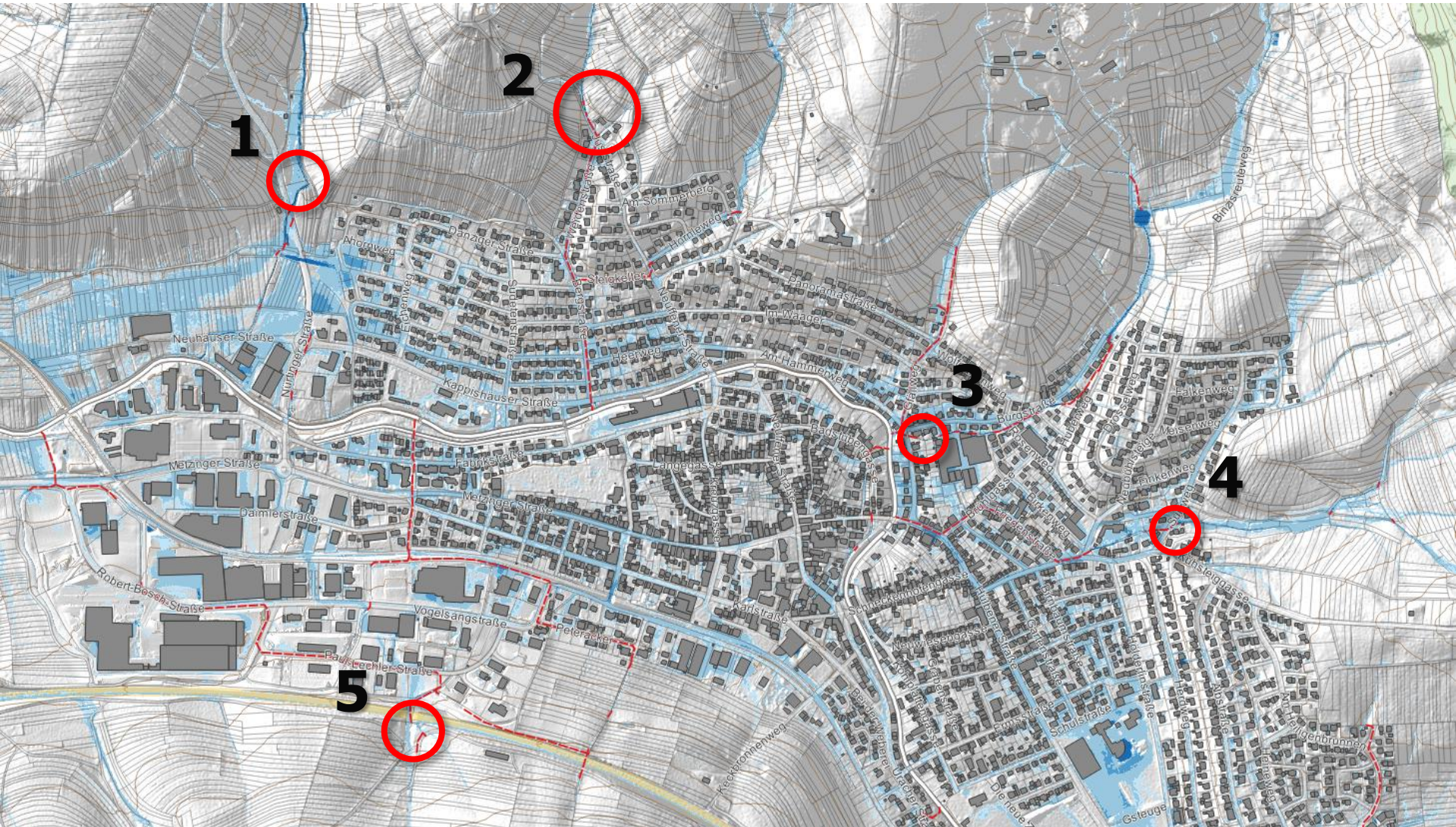
Nr.	Maßnahme	Bereich	Kosten	Priorisierung	Außengebiet*	Bebauungsplan	Abschnitt	Planung und Genehmigung bis [Quartal]	Vergabe und Umsetzung bis [Quartal]
1	Grobrechen oh. Durchlass Nützenbach (K6712)	Nützenbach	15.000,00 €	hoch	x	-	1	3/2021	2/2022
4	Aufdimensionierung Durchlässe	Lochbach / Jusistraße	10.400,00 €	hoch	x	Obere Steige - Loch (1970)	2	4/2021	1/2023
	Optimierung Einlaufbereich		5.000,00 €		x				
	Optimierung seitlicher Grabeneinlauf		15.000,00 €		x		2		
8	Optimierung Einlaufrechen	Krebsgraben / Burgstraße	5.000,00 €	hoch			5	4/2021	4/2022
11	Optimierung Einlaufbereich	Sulzbach / Sulzweg	3.500,00 €	hoch	x	Sulz - Neubühl	6	4/2021	2/2022
21	Optimierung und Ergänzung Grabeneinlauf mit Anschluss an Kanal	Gewerbegebiet Vogelsang	8.000,00 €	hoch	(x)	Vogelsang II (2001/2006)	10	4/2021	2/2023
	Einlaufrinne inkl. Straßenbau zur Ableitung des Oberflächenwassers mit Anschluss an Kanal		15.000,00 €		(x)		10		
Summe (alle Maßnahmen)			76.900,00 €						
Baustelleneinrichtung 20%			15.380,00 €		X				
Unvorhergesehenes 20%			15.380,00 €		(X)				
<b>Zwischensumme netto</b>			<b>107.660,00 €</b>		x				
Planungskosten 20%			21.532,00 €		x				
19 % Mehrwertsteuer			24.546,48 €		(x)				
<b>Gesamtkosten brutto gerundet [€]</b>			<b>154.000,00 €</b>						

\*Maßnahmen die zur Ableitung des Außengebietswassers dienen und ggf. gemäß FrWw 2015 förderfähig sind.

X Grunderwerb höchstwahrscheinlich notwendig  
 (X) Grunderwerb eventuell notwendig  
 x kein Bebauungsplan  
 x Bebauungsplan vor 18.02.1998  
 (x) Bebauungsplan nach 18.02.1999



## Maßnahmen mit Planung für 2021

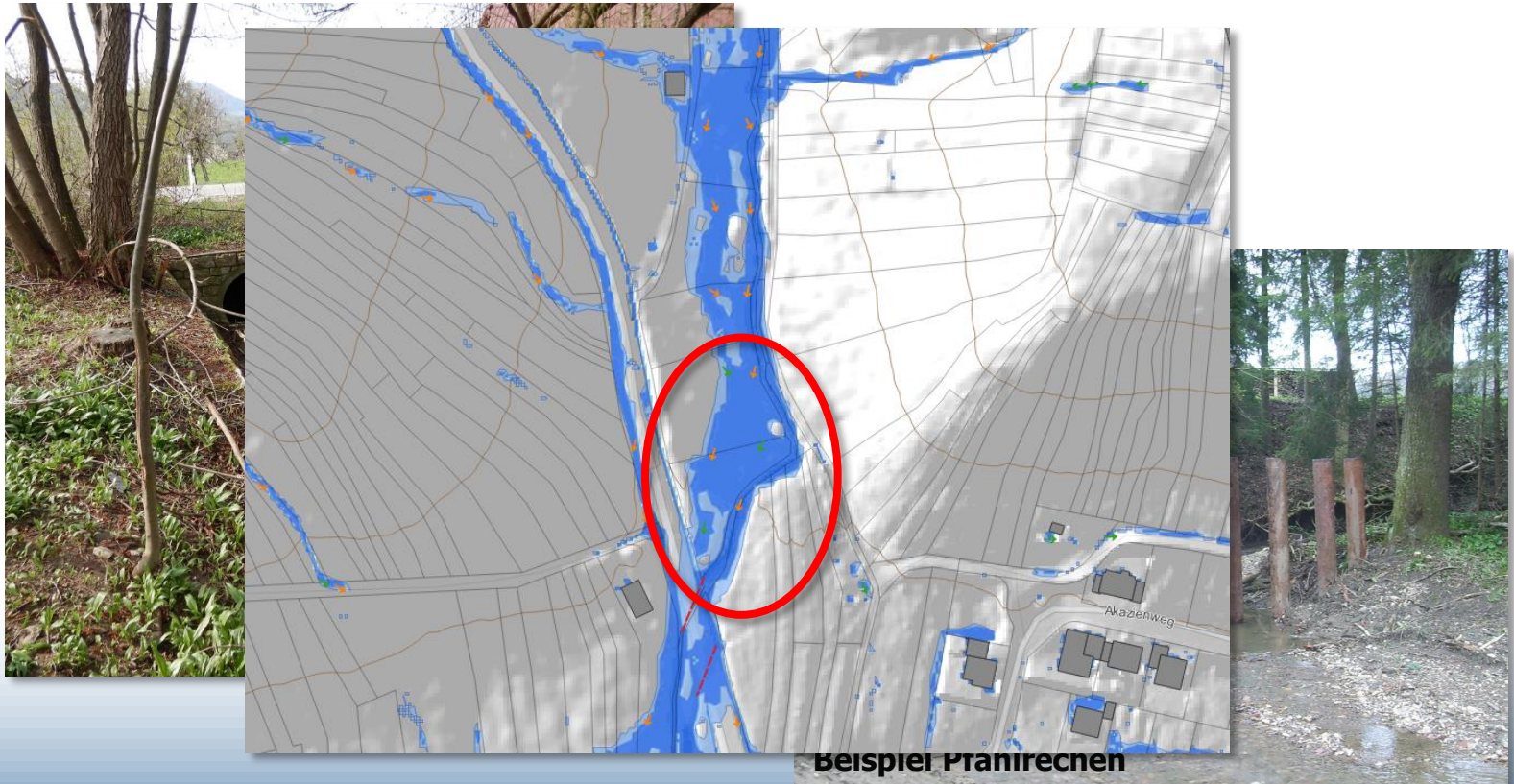




# 1

## Maßnahmen mit Planung für 2021

- Pfahlrechen oberhalb Einlauf Nützenbach
  - Rückhalt groben Materials





## 2

### Maßnahmen mit Planung für 2021

- Aufdimensionierung Durchlässe (Überfahrten) oberhalb Einlauf Lochbach
  - Verhinderung frühzeitiger Ausuferungen

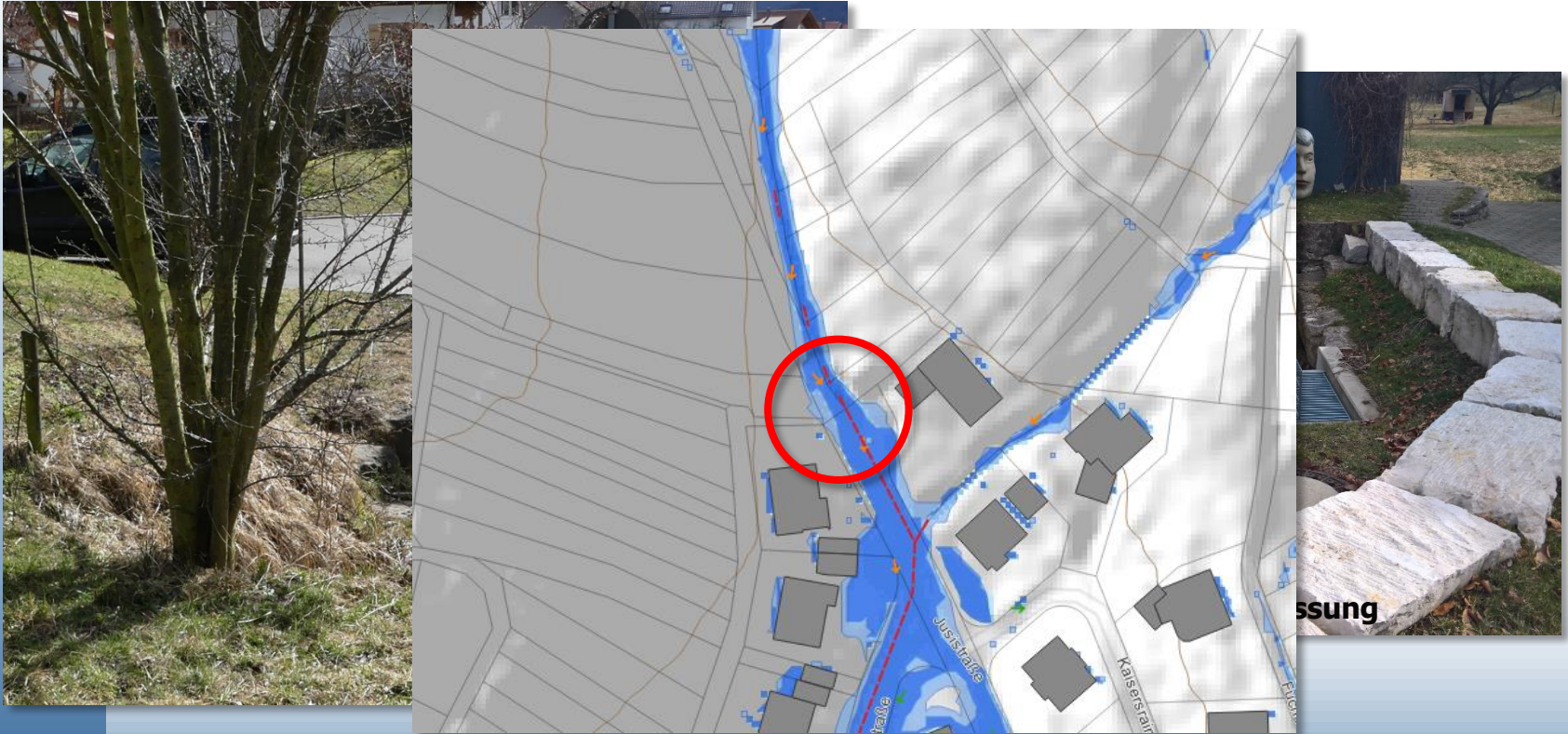


**Beispiel Rohrdurchlass**

**Beispiel Rechteckdurchlass**



- ## 2 Maßnahmen mit Planung für 2021
- Optimierung Einlaufbereich Lochbach (Blocksteineinfassung)
    - Frühzeitiges Überströmen des Einlaufbauwerks unterbinden



## 2

### Maßnahmen mit Planung für 2021

- Optimierung seitlicher Einlauf unterhalb Einlaufbauwerk Lochbach
  - Überströmen und Verschlammung des Einlaufs unterbinden





### 3

## Maßnahmen mit Planung für 2021

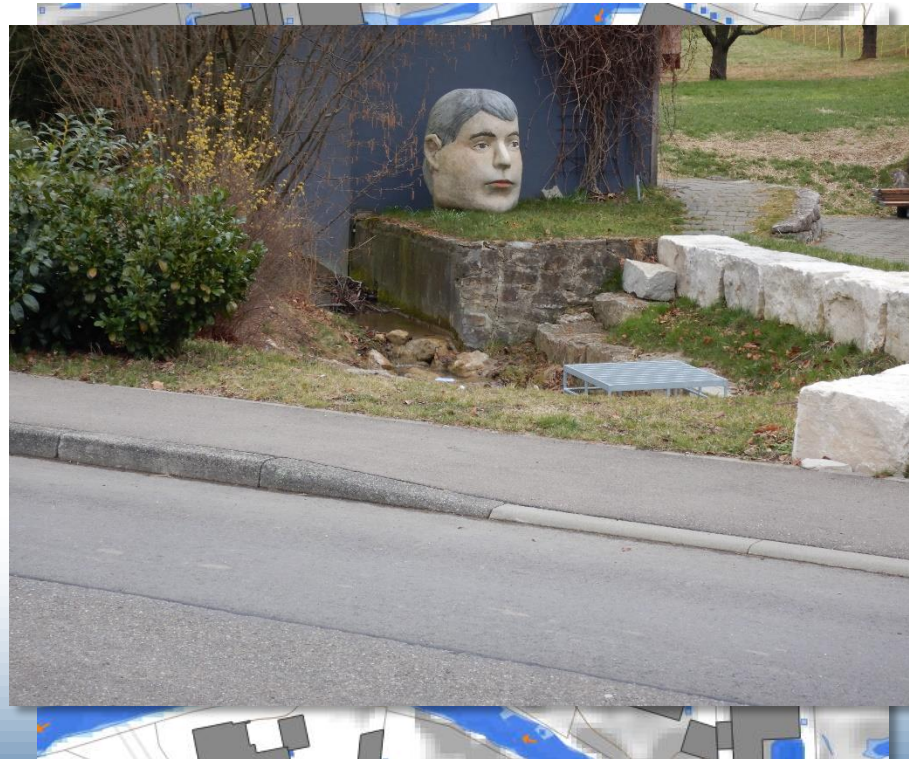
- Optimierung Einlaufrechen Mündungsverdolung Krebsgraben
  - Verklauungsanfälligkeit mit mind. zweiseitig anströmbaren Rechen verringern



# 4

## Maßnahmen mit Planung für 2021

- Optimierung Einlaufbereich Sulzbach (Blocksteineinfassung verlängern)
  - Frühzeitiges Überströmen auf Sulzweg unterbinden





- # 5 Maßnahmen mit Planung für 2021
- Optimierung Einlauf und Ergänzung Einlaufrinne an der Unterführung B28 (Gewerbegebiet Vogelsang)
    - Anteil Oberflächenabfluss ins Gewerbegebiet verringern, Leistungsfähigkeit Kanal ausschöpfen



**Beispiel Einlaufrinne**



**Beispiel Entwässerungsrinne mit Amphibiengitter**

# Vielen Dank für Ihre Aufmerksamkeit

